

# XXVII PREMI INTERNACIONAL CATALUNYA

## JANE GOODALL



Barcelona, 18 de maig de 2015

## **ÍNDIX**

<b>Acta del jurat</b>	<b>3</b>
<b>Bases</b>	<b>4</b>
<b>Jurat</b>	<b>5</b>
<b>Guardonats anteriors</b>	<b>6</b>
<b>Sobre Jane Goodall</b>	<b>7</b>

## ACTA DEL JURAT

El **Premi Internacional Catalunya**, creat per la Generalitat de Catalunya el 1989, es concedeix anualment a aquelles persones que han contribuït decisivament amb el seu treball creador a desenvolupar els valors culturals, científics o humans arreu del món.

Enguany, la convocatòria del Premi s'ha estès des del 21 de maig fins al 31 de desembre de 2014 (Resolució PRE/1098/2014, publicada al DOGC núm. 6627) i hi han concorregut **152 candidatures** provinents de 52 països, presentades per 180 institucions i pels mateixos membres del jurat.

Des del mes de gener de 2015, el jurat ha examinat les esmentades propostes, n'ha efectuat una selecció i ha decidit atorgar, per unanimitat, el XXVII Premi Internacional Catalunya a:

### **JANE GOODALL**

**pel seu triple vessant analític, empíric i compromès. D'una banda, la seva transcendental contribució científica, que ens ha dut a una millor comprensió de la natura, la cultura i el comportament humans (entre altres coses, en mostrar-nos que no són fenòmens independents). De l'altra, el reconeixement que aquest fet suposa la promoció de la solidaritat dels éssers vius, la sostenibilitat del seu entorn i la pau entre els homes mateixos.**

El lliurament del Premi Internacional Catalunya a Jane Goodall tindrà lloc el **dilluns 27 de juliol de 2015**, a les 7 de la tarda, en una solemne cerimònia al Palau de la Generalitat, presidida pel Molt Honorable Sr. Artur Mas, president de la Generalitat de Catalunya.

## **BASES**

1. El Premi Internacional Catalunya és atorgat anualment per la Generalitat de Catalunya.
2. Formen el jurat del Premi Internacional Catalunya personalitats rellevants del món de la ciència, les arts i la cultura.
3. Poden ser presentades per a la candidatura al Premi Internacional Catalunya aquelles persones que han contribuït decisivament amb el seu treball creador a desenvolupar els valors culturals, científics o humans arreu del món.
4. Les candidatures al Premi Internacional Catalunya les presenten acadèmies, centres culturals o d'investigació i altres institucions semblants, o els membres del jurat, i han d'incloure un currículum de la persona candidata.
5. El Premi Internacional Catalunya no es pot atorgar a títol pòstum.
6. El Premi Internacional Catalunya ha de ser atorgat a una sola persona, tret que de forma motivada el jurat justifiqui la conveniència d'atorgar-lo de forma conjunta a més d'una persona.
7. El Premi Internacional Catalunya s'ha de lliurar a la persona guanyadora en el curs d'un acte que és presidit pel president o presidenta de la Generalitat de Catalunya i al qual es convoquen les persones membres del jurat.
8. El XXVII Premi Internacional Catalunya té una dotació de 80.000 euros i l'escultura *La clau i la lletra* d'Antoni Tàpies.

## **JURAT**

### **President**

**Artur Mas i Gavarró**

President de la Generalitat de Catalunya

### **President delegat**

**Xavier Rubert de Ventós**

Filòsof

### **Membres**

**Ricard Bofill**

Arquitecte

**Mary Ann Newman**

Lingüista

**Juan Manuel Bonet**

Crític d'art

**Josep Ramoneda**

Escriptor i filòsof

**Agustí Colomines**

Historiador

**Richard Sennett**

Sociòleg

**Jacques Delors**

Polític i economista

**Gianni Vattimo**

Filòsof

**Barbara Hendricks**

Soprano

**Anna Veiga**

Biòloga

**Edgar Morin**

Filòsof

**Jorge Wagensberg**

Físic

**Ambler Moss**

Diplomàtic

### **Secretaria**

**Teresa Sala**

Generalitat de Catalunya, Departament de la Presidència

## GUARDONATS ANTERIORS

1989	<b>Karl R. Popper</b> , filòsof anglès
1990	<b>Abdus Salam</b> , físic pakistanès
1991	<b>Jacques-Yves Cousteau</b> , oceanògraf francès
1992	<b>Mstislav Rostropòvitx</b> , violoncel·lista rus
1993	<b>Luigi Luca Cavalli-Sforza</b> , genetista italià
1994	<b>Edgar Morin</b> , filòsof francès
1995 (compartit)	<b>Václav Havel</b> , polític txec i <b>Richard von Weizsäcker</b> , polític alemany
1996	<b>Yashar Kemal</b> , escriptor turc
1997	<b>Amartya Sen</b> , economista indi
1998	<b>Jacques Delors</b> , polític francès
1999	<b>Doris Lessing</b> , escriptora anglesa
2000	<b>Abdallah Laroui</b> , historiador marroquí
2001	<b>Andrea Riccardi</b> , historiador i cooperant italià
2002	<b>Harold Bloom</b> , assagista nord-americà
2003	<b>Nawal al-Sa'dawi</b> , escriptora i activista egípcia
2004 (compartit)	<b>Sari Nusseibeh</b> , filòsof palestí i <b>Amos Oz</b> , escriptor israelià
2005	<b>Claude Lévi-Strauss</b> , antropòleg francès
2006	<b>Pere Casaldàliga</b> , bisbe brasiler
2007	<b>Edward O. Wilson</b> , biòleg nord-americà
2008 (compartit)	<b>Cynthia Maung</b> , metgessa birmana i <b>Daw Aung San Suu Kyi</b> , política birmana
2009	<b>Bill Viola</b> , videoartista nord-americà
2010	<b>Jimmy Carter</b> , polític nord-americà
2011	<b>Haruki Murakami</b> , escriptor japonès
2012	<b>Lula da Silva</b> , polític brasiler
2013 (compartit)	<b>Gro H. Brundtland</b> , política noruega i <b>Malala Yousafzai</b> , activista paquistanesa
2014	<b>Desmond Tutu</b> , arquebisbe sud-africà

## SOBRE JANE GOODALL



Jane Goodall va néixer a Londres, Gran Bretanya, el 1934. Fent realitat el seu somni de viatjar a Àfrica, el 1957 se'n va anar a Kènia, on es va posar en contacte amb el paleontòleg Louis Leakey, que la va orientar a l'estudi dels ximpanzés a Tanzània: l'estiu de 1960 arribava al Parc Nacional de Gombe, a les riberes del llac Tanganyika, actualment Tanzània, a l'Àfrica Oriental, per documentar i estudiar la vida social i familiar de la comunitat de ximpanzés Kasakela, que vivia allà en estat salvatge.

En el seu primer any d'observació, Jane Goodall va fer diversos descobriments importants, i amb mètodes poc convencionals (com posar noms als primats en lloc de numerar-los, que era la pràctica habitual): que els ximpanzés no eren vegetarians, que fabricaven eines i que demostraven un pensament racional i una capacitat de dur a terme accions considerades fins aleshores només humanes. Per tant, les similituds entre els humans i els ximpanzés existien més enllà dels gens.

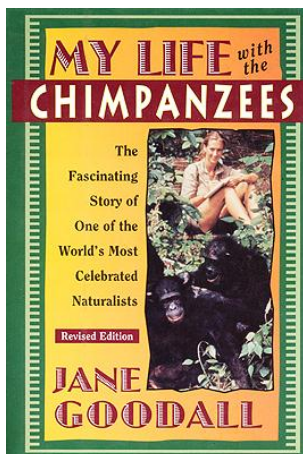
El 1963 *National Geographic* va publicar els estudis de Goodall, amb unes captivadores fotografies d'Hugo van Lawick, primer marit de Jane, amb qui va establir un centre permanent de recerca, el Gombe Stream Research Center.

El 1965 Jane Goodall va obtenir el doctorat per la Universitat de Cambridge, a la Gran Bretanya, i el 1977 va fundar el Jane Goodall Institute for Wildlife Research, Education and Conservation. El 1987, després d'assistir a una conferència internacional en què es va assabentar de la creixent desaparició dels boscos a Àfrica, Jane Goodall va decidir dedicar-se també a promoure la defensa dels animals i del medi ambient per tot el món.



L'estudi pioner de la Dra. Goodall sobre els ximpanzés salvatges i els seus hàbitats, que va començar fa 55 anys a Tanzània, ha canviat radicalment la manera com els éssers humans pensem tant en els ximpanzés com en nosaltres mateixos. La seva innovadora metodologia de treball de camp, que considera els ximpanzés individus amb ment, emocions i personalitats pròpies, va revolucionar els paradigmes científics per sempre més. Els seus descobriments sobre els nostres parents evolutius vius més propers, començant per la seva conducta instrumental, van transformar definitivament la definició de l'*Homo sapiens*.

Les seves dècades de recerca en la natura han proporcionat troballes úniques sobre l'etologia dels ximpanzés (per exemple, fabricació d'eines, alimentació, estructura social, àrees de distribució, relació mare-cria) i han impulsat centenars d'investigadors a continuar i ampliar la seva tasca en aquesta àrea i d'altres relacionades, que actualment són la base dels programes no només científics, sinó de conservació dels grans simis a tot el món.



Així, la diària investigació a Gombe continua fins als nostres dies a través dels investigadors de l'equip de la Dra. Goodall, i és un dels estudis de camp més llarg mai realitzat de forma continuada a la natura. Totes les dades de la investigació es tracten a l'Institut Jane Goodall Centre d'Investigació de la Universitat de Duke, Carolina del Nord, als Estats Units. El seu treball ha inspirat moltes altres persones perquè es converteixin en científics i dotzenes de tesis doctorals sobre l'etologia, l'ecologia i altres camps s'han produït en el Gombe Stream Research Center, a Tanzània.

El treball pioner de Jane Goodall ha comportat desenes d'articles científics, una vintena de pel·lícules per a la televisió i el cinema (l'última d'elles "El viatge de Jane", preseleccionada als Oscars 2012 com a millor documental), milers d'articles i entrevistes en els mitjans de comunicació i vint-i-cinc llibres impresos en una dotzena d'idiomes.

Membre de l'Orde de l'Imperi Britànic i Missatgera de la Pau de les Nacions Unides, Jane Goodall ha estat investida doctora honoris causa per una cinquantena d'universitats de tot el món, i ha obtingut més d'un centenar de premis, entre d'altres el Paul Getty Wildlife Conservation Prize, el Premi Kyoto en Ciència Bàsica, el Tyler per Assoliments Científics, la Medalla Benjamin Franklin, el Príncep d'Astúries d'Investigació i Tècnica i la Medalla d'Or de la Unesco.

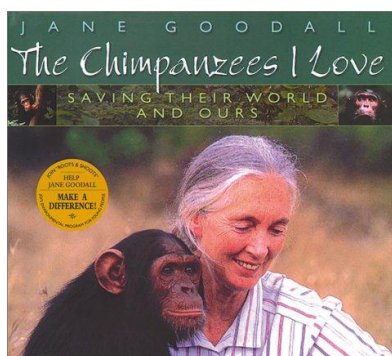
Amb una filosofia humanista i una actitud humil, la Dra. Goodall no només ha produït innovadors treballs científics sobre les diferents espècies i els seus hàbitats, canviant fins i tot els paradigmes científics de l'època, sinó que també ha animat a molts a investigar, aprendre, protegir, empatitzar i actuar per fer d'aquest un món més sostenible.





L'any 1992 la Dra. Goodall va fundar el Centre de Rehabilitació de Ximpanzés de Tchimpounga, a la República del Congo, que acull més de 150 ximpanzés orfes i s'ha convertit en el centre de rescat de ximpanzés més gran d'Àfrica. El programa inclou la reintroducció dels individus aptes en zones de selva protegida, i s'ha realitzat amb èxit durant els anys 2013 i 2014, amb l'emotiva reintroducció del ximpanzé Wounda, que espontàniament es va girar per abraçar Jane Goodall com a agraïment i comiat, abans d'internar-se a la selva. Aquest vídeo ha estat vist per més d'un milió de persones.

Actualment Jane Goodall compagina la seva tasca científica amb la protecció de la biodiversitat i la promoció de la pau i la comprensió entre els pobles, viatjant tot l'any per difondre el seu missatge a través de xerrades, conferències i mitjans de comunicació, la promoció de la sostenibilitat en els nostres estils de vida i la conservació d'ecosistemes sencers, principalment a través de la participació i el desenvolupament sostenible de les comunitats locals.



La seva tasca de sensibilització a nivell global li comporta viatjar 300 dies a l'any: el 2014 va estar a 67 ciutats de 25 països, inclosa la seva visita a Catalunya per a una conferència especial a Cosmocaixa a Barcelona i la celebració del seu 80è aniversari a la seu de l'Il·lustre Col·legi d'Advocats de Barcelona.

Durant molts anys, Jane Goodall ha estat fent pública denúncia i advertiment cap a audiències internacionals sobre el canvi climàtic, la pèrdua de la biodiversitat i la degradació i destrucció d'hàbitats. Al mateix temps, s'han creat eines per fer front a aquests reptes a través de l'Institut Jane Goodall, que compta en l'actualitat amb oficines en una trentena de països; el programa de mobilització i educació ambiental *Roots and Shoots*, creat per la Dra. Goodall el 1991, es troba a 130 països, amb més de 17.000 grups actius, també a Catalunya, que treballen voluntàriament per a la millora de l'entorn social i medi ambiental.

Un altre dels programes iniciats per Jane Goodall és el TACARE, creat el 1994 a Tanzània, basat en l'aplicació de mètodes científics per a la conservació de la biodiversitat, per tal de lluitar contra la pobresa ("el pitjor enemic de la conservació", segons les seves pròpies paraules) i crear alternatives econòmiques ambientalment sostenibles per als habitants al voltant del Parc Nacional de Gombe. L'irrefrenable creixement de les poblacions locals, a més de les onades de refugiats de guerra procedents de Burundi i la República Democràtica del Congo, va donar lloc a la tala de boscos per a l'agricultura i l'espai vital. TACARE se centra en el desenvolupament socioeconòmic de la comunitat i ofereix formació i educació en el maneig sostenible dels recursos naturals. S'ofereix un model integral d'innovació basat en la comunitat, per abordar eficaçment les necessitats humanes, alhora que la promoció dels valors de conservació. TACARE s'està ampliant a altres països d'Àfrica, com al Congo, Uganda, Congo-Brazzaville i el Senegal.

L'Institut Jane Goodall compta amb un equip a l'Estat espanyol, amb seu a Barcelona, que des de l'any 2007 ha creat i dut a terme diferents programes originals d'investigació, educació ambiental, conservació, ecoturisme, diversitat cultural i desenvolupament sostenible per tot l'Estat i en alguns països africans, com el Senegal i el Congo. Els projectes de conservació i desenvolupament sostenible impulsats al Senegal per l'oficina local de l'Institut Jane Goodall, liderats per la primatòloga catalana Liliana Pacheco (Beca Floquet de Neu 2014) i l'economista català Ferran Guallar, han rebut el suport d'institucions locals, com la Fundació Zoo de Barcelona, l'Autoritat Metropolitana de Barcelona o l'Ajuntament d'Olesa de Montserrat.

**Per a més informació, [www.janegoodall.es](http://www.janegoodall.es)**